

# 青森県南部の蛾類 (IX)<sup>1)</sup> — 福田進コレクション —

山内 智<sup>2)</sup>

Some Records of Moths from the Aomori Prefecture Southern District. (IX)

— Mr. Susumu FUKUDA Collection —

Satoshi YAMAUCHI

Key words: 青森県, 蛾類, 福田進, 分布

## 1. はじめに

青森県立郷土館では、開館当時から多くの資料が収蔵されている。特に自然分野の資料は自然を記録する自然史資料の役割も持っている。その資料は多種多様にわたり、資料形態も対象も様々である。

青森県南部に関する昆虫の調査研究の先鞭を付けたのは、八戸市に開設されていた昆虫資料センター「桃源博物資料館」(2003年閉館)館長、青森自然誌研究会初代会長、青森県立郷土館協議会委員、八戸市文化財審議委員など歴任された福田進氏(1918-2005)である。福田進氏は小学校5年生(1929年)から昆虫採集を始め、青森県の昆虫学の調査研究をリードしてきた。その調査結果の一部は青森県博物総目録(石村・佐藤,1941)に掲載され、青森県昆虫相の基礎を成している。生前から筆者に今後の資料管理及び利活用を委ねられ、2003年11月青森県立郷土館に福田進コレクションとして一括して寄贈となった。本報は青森県南部の蛾類シリーズ(山内, 2010-2017)として、その寄贈資料の蛾類についてまとめたものである。

福田進氏の採集資料の多くは自宅(八戸市)、勤務していた公立学校の周辺(八戸市)で採集されている。八戸市は太平洋に臨み、平野が海に向かって広がっている。この平野を馬淵川と新井田川の二本の河川で三分されている。八戸市の歴史は古く八戸藩が開藩して約350年になる。そのため古くから城下には多くの人々が住み行き来していた。県内でも大きな都市である八戸市から多くの種類が確認されたことは、古くから環境がよく整備され守られてきた根拠でもあり、今まであまり行われてこなかった街中での調査の必要が示唆される。

今回、福田進コレクションの整理された蛾類資料のうち、小蛾類を奥俊夫氏、その他の蛾類を亀田満氏に同定を依頼した。その結果42科271種類の蛾類を青森県南部から確認できた。このうち著者の調査の結果、青森県初記録は12科30種類であった。

長年収集された昆虫資料を委ねられた福田進氏(故人)及びご家族の方々、調査資料のご同定をいただいた奥俊夫氏(盛岡市)、亀田満氏(北海道北斗市)に心から謝意申し上げます。

## 2. 収蔵標本記録

収蔵標本記録は、種名の後に採集地(頭数又は雌雄、採集年月日)の順に記述した。採集者は福田進で記述は省略した。同定者は科名または亜科名後に( )を付して記述したが、奥俊夫氏、亀田満氏両者の場合は種名に前者の時は(奥)、後者の時は明記しなかった。

同定者からのコメントは各種毎に【 】を付して、また著者の調査をもとに青森県初記録を記述した。

また、高次分類体系は駒井古実ほか(2011)に、種の配列は岸田泰則(2011a,2011b)広瀬俊哉ほか(2013)、那須義次ほか(2013)に従った。

## LEPIDOPTERA チョウ目

### i. INCURVARIOIDEA マガリガ上科

#### 1. Adelidae ヒゲナガガ科

##### 1)Adelinae ヒゲナガガ亜科(奥俊夫・亀田満)

##### (1)*Nemophora raddei* (Rebel) ゴマフヒゲナガ (fig.1)

八戸市白山台 (3exs.,1939.4.20.)

【ヒゲナガガの中では成虫がもっとも早く出現する種で、ヤナギ類が開花する早春に見られる(広渡, 2000)。本県でのヒゲナガガの中でも活動時間が限られ記録の少ない種であり、八戸市で4月中旬に採集された。】

##### (2)*Nemophora aurifera* (Butler)

ホソオビヒゲナガ(奥・亀田)

八戸市白山台 (1ex.,1938.7.24.)

八戸市 (2exs.,1987.6.25.)

##### (3)*Nemophora optima* (Butler) ギンスジヒゲナガ (fig.2)

八戸市白山台 (1ex.,1938.6.12.)

1) 青森県立郷土館収蔵資料目録。青森県産昆虫類の分布に関する研究(102)、福田進氏コレクションに関する研究(3)

2) 青森県立郷土館学芸員(〒030-0802 青森市本町二丁目8-14)

【日本固有種で北海道，本州，九州などに分布するが，採集記録はあまり多くない種である．佐々木ほか（2017）は寄主植物としてネズミモチを報告している．ネズミモチは関東以西に分布するので本県における寄主植物の調査が待たれる．本県のヒゲナガガ科は13種である．】

(4)*Nemophora amatella* (Staudinger) オオヒゲナガ

八戸市種差 (1ex.,1978.6.10.)

(5)*Nemophora sapporensis* (Matsumura)

サッポロヒゲナガ

八戸市白山台 (2exs.,1938.6.12; 1ex.,1985.6.15.)

八戸市糠塚 (1ex.,1985.5.26.)

2. Incurvariidae マガリガ科 (奥俊夫)

(1)*Paraclemensia incerta* (Christoph)

クロツヤマガリガ 青森県初記録

八戸市沢里 (1♂,1935.7.23; 1ex.,1986.6.4.)

八戸市類家 (1ex.,1938.5.2.)

八戸市上徒士町 (1ex.,1935.5.25; 1♂,1939.5.29.)

ii. TINEOIDEA ヒロズコガ上科

1. Tineidae ヒロズコガ科

1) Scardiinae オオヒロズコガ亜科 (奥俊夫)

(1)*Morophaga bucephala* (Snellen) アトモンヒロズコガ

八戸市上徒士町 (1ex.,1935.8.13.)

2) Nemapogoninae コクガ亜科 (奥俊夫)

(1)*Nemapogon granella* (Linnaeus) コクガ

八戸市上徒士町 (1♂,1935.5.24; 1ex.,1935.6.5; 1ex.,1938.6.10.)

八戸市沢里 (1ex.,1935.5.29; 1ex.,1938.5.25.)

3) Myrmecozelinae フサクチヒロズコガ亜科 (亀田満)

(1)*Cephitinea colonella* (Erschoff)

ナガバヒロズコガ 青森県初記録

八戸市上徒士町 (1ex.,1935.4.17; 1ex.,1935.4.28.)

八戸市 (3exs.,1951.5.-.)

(2)*Ippa conspersa* (Matsumura)

マダラマルハヒロズコガ 青森県初記録

八戸市類家 (1ex.,1938.6.26; 1ex.,1938.7.2.)

4) Hapsiferinae デコボコヒロズコガ亜科 (奥俊夫)

(1)*Dasyses barbata* (Christoph)

デコボコヒロズコガ 青森県初記録

八戸市沢里 (1ex.,1990.7.26.)

5) Tineinae ヒロズコガ亜科 (奥俊夫)

(1)*Monopis longella* (Walker) マエモンクロヒロズコガ

八戸市上徒士町 (1ex.,1935.6.1.)

八戸市沢里 (1ex.,1986.6.21.)

6) Hieroxestinae メンコガ亜科 (奥俊夫)

(1)*Wegneria cerodelta* (Meyrick) アトボシメンコガ

八戸市上徒士町 (1♀,1935.7.10; 1ex.,1937.7.22.)

八戸市糠塚 (1ex.,1938.7.29.)

7) Euplocaminae

クシヒゲヒロズコガ亜科 (奥俊夫・亀田満)

(1)*Psecadioides aspersus* Butler

クロクモヒロズコガ (奥・亀田)

八戸市上徒士町 (1ex.,1935.8.18.)

八戸市 (1ex.,1940.8.7.)

八戸市沢里 (1ex.,1996.8.31.)

2. Psychidae ミノガ科 (亀田満)

(1)*Trigonodoma japonica* Sugimoto & Saigusa

ミツカドチビミノガ 青森県初記録

八戸市上徒士町 (1ex.,1938.6.21.)

(2)*Bruandia nipponica* (Hori) ヒメミノガ

八戸市上徒士町 (1ex.,1939.7.11.)

(3)*Proutia* sp. ウスバヒメミノガの一種 (fig.3)

八戸市沢里 (1ex.,1939.4.30.)

【八戸市産の前後翅脈は，三枝・杉本（2013）が示したウスバヒメミノガの原図と一致する．*Proutia*属の分類は未整理であり，ウスバヒメミノガは関東地方以西に分布とされるので，ウスバヒメミノガの一種として記録する．青森県初記録．】

(4)*Mahasena aurea* (Butler) ニトベミノガ

八戸市田面木 (1ex.,1992.8.29.)

(5)*Canephora pungelerii* (Heylaerts) キタクロミノガ

八戸市 (1ex.,1939.7.21; 1ex.,1945.8.9)

iii. GRACILLARIOIDEA ホソガ上科

1. Gracillariidae ホソガ科

1) Gracillariinae ホソガ亜科 (奥俊夫)

(1)*Gracillaria ussuriella* (Ermolaev)

ウスリーハマキホソガ 青森県初記録

八戸市上徒士町 (1♂,1936.3.27.)

八戸市糠塚 (1♂,1938.7.18.)

(2)*Caloptilia rhois* Kumata

ホシヌルデハマキホソガ 青森県初記録

八戸市上徒士町 (1ex.,1937.3.27.)

(3)*Calybites phasianipennella* (Hübner)

タデキボシホソガ 青森県初記録

八戸市沢里 (1ex.,1935.10.17.)

2) Lithocolletinae キンモンホソガ亜科 (奥俊夫)

(1)*Phyllonorycter acutissimae* (Kumata)

ニセクヌギキンモンホソガ

八戸市 (1ex.,1990.6.3.)

(2)*Phyllonorycter orientalis* (Kumata)

カエデキンモンホソガ 青森県初記録

八戸市沢里 (1ex.,1938.4.22.)

iv. YPONOMEUTOIDEA スガ上科

1. Yponomeutidae スガ科

1) Yponomeutinae スガ亜科 (奥俊夫・亀田満)

(1)*Yponomeuta kanaiellus* Matsumura ニシキギスガ

八戸市沢里 (1ex.,1938.7.1.)

- (2) *Yponomeuta meguronis* Matsumura  
マサキスガ (奥・亀田)  
八戸市上徒士町 (1ex.,1934.8.23; 1ex.,1937.7.15;  
1ex.,1938.7.11; 1ex.,1938.7.22.)
2. Ypsolophidae クチブサガ科 (亀田満)
- (1) *Ypsolopha blandella* (Christoph) オオキクチブサガ  
八戸市沢里 (1ex.,1935.8.13.)
- (2) *Ypsolopha strigosa* (Butler) シロスジクチブサガ  
八戸市沢里 (1ex.,1992.9.18.)
- (3) *Ypsolopha longa* Moriuti マユミオオクチブサガ  
八戸市沢里 (1ex.,1989.4.14.)
- (4) *Ypsolopha acuminata* (Butler) ホソトガリクチブサガ  
八戸市沢里 (1ex.,1993.5.22; 1ex.,1993.8.17.)
3. Plutellidae コナガ科 (奥俊夫)
- (1) *Plutella xylostella* (Linnaeus) コナガ  
八戸市沢里 (1ex.,1993.5.22; 1ex.,1993.6.2;  
1ex.,1935.7.23.)  
八戸市上徒士町 (1ex.,1938.5.5.)
4. Acrolepiidae アトヒゲコガ科 (奥俊夫)
- (1) *Acrolepiopsis suzukiella* (Matsumura) ヤマノイモコガ  
八戸市沢里 (1ex.,1990.4.12.)
- (2) *Acrolepiopsis nagaimo* Yasuda ナガイモコガ  
八戸市上徒士町 (1ex.,1935.7.18; 1ex.,1936.4.22.)
- (3) *Acrolepiopsis sapporensis* (Matsumura) ネギコガ  
八戸市沢里 (1ex.,1935.3.18; 1ex.,1992.6.16;  
1ex.,1992.10.26; 1ex.,1992.10.27.)  
八戸市上徒士町 (1ex.,1935.5.13.)
5. Glyphipterigidae ホソハマキモドキガ科 (奥俊夫)
- (1) *Lepidotarphius perornatellus* (Walker)  
ツマキホソハマキモドキ 青森県初記録 (fig.4)  
八戸市荒町 (1ex.,1936.8.25.)
- (2) *Glyphipterix semiflavana* Issiki ナミホソハマキモドキ  
八戸市沢里 (1ex.,1936.8.-)  
八戸市上徒士町 (1ex.,1935.5.24.)
- v. GELECHIOIDEA キバガ上科
1. Depressariidae  
ヒラタマルハキバガ科 (奥俊夫・亀田満)
- (1) *Agonopterix sumizome* Fujisawa  
スミゾメマルハキバガ (奥・亀田) (fig.5)  
八戸市上徒士町 (1ex.,1935.3.19; 1ex.,1935.4.7;  
1ex.,1938.4.2.)  
八戸市沢里 (1ex.,1938.4.29.)  
【本州からのみ知られる種で、国外では朝鮮半島南部、  
ロシア南東部に分布する (板巻,2013). 東北地方北  
部では岩手県からも記録されている (奥,2003). 青  
森県が本種の北限となる。青森県初記録。これで本  
県のヒラタマルハキバガ科は22種となる。】 (亀田)
- (2) *Agonopterix japonica* Saito  
ウスマダラヒラタマルハキバガ  
八戸市沢里 (2exs.,1989.5.10; 1ex.,1993.1.24.)
- (3) *Agonopterix yomogiella* Saito  
ヨモギヒラタマルハキバガ  
八戸市上徒士町 (1ex.,1935.10.-; 1ex.,1938.10.22.)
- (4) *Agonopterix multiplicella* (Erschoff)  
シロホシマルハキバガ  
八戸市沢里 (1ex.,1990.7.7.)
- (5) *Depressaria taciturna* Meyrick  
マエジロヒラタマルハキバガ  
八戸市田面木 (1ex.,1986.1.31.)
2. Scythrididae キヌバコガ科 (奥俊夫)
- (1) *Scythris sinensis* (Felder & Roggenhofer)  
ヨツモンキヌバコガ  
八戸市上徒士町 (1ex.,1937.7.3.)  
八戸市白山台 (1ex.,1939.7.20.)  
八戸市田面木 (1ex.,1982.6.11.)
3. Oecophoridae マルハキバガ科
- 1) Oecophorinae マルハキバガ亜科 (奥俊夫・亀田満)
- (1) *Schiffermuelleria imogena* (Butler)  
クロモンベニマルハキバガ (奥)  
八戸市上徒士町 (1ex.,1937.6.19.)
- (2) *Acryptolechia malacobyrsa* (Meyrick)  
ホソオビキマルハキバガ (奥)  
八戸市糠塚 (1ex.,1935.8.8.)
- (3) *Periacma delegata* Meyrick  
スジモンキマルハキバガ (奥)  
八戸市糠塚 (1ex.,1938.7.18.)
- (4) *Martyringa ussuriella* Lvovsky  
ニセコクマルハキバガ (奥・亀田)  
八戸市上徒士町 (1ex.,1939.6.7.)  
八戸市沢里 (1ex.,1992.7.16.)
- (5) *Promalactis enopisema* (Butler)  
シロスジベニマルハキバガ (奥)  
八戸市上徒士町 (1ex.,1931.6.8.)
- 2) Amphisbatinae カレハミノキバガ亜科 (亀田満)
- (1) *Lamprystica igneola* Stringer クロマイコモドキ  
八戸市 (1ex.,1978.6.6; 1ex.,1986.7.-; 1ex.,1987.6.28.)  
八戸市白山台 (1ex.,1935.7.20; 1ex.,1938.7.24;  
1ex.,1982.7.14.)
4. Lecithoceridae ヒゲナガキバガ科
- 1) Oditinae ハビロキバガ亜科 (奥俊夫)
- (1) *Scythrioides leucostola* (Meyrick)  
ゴマフシロハビロキバガ  
八戸市上徒士町 (1ex.,1939.8.3.)
5. Batrachedridae ホソキバガ科 (奥俊夫)
- (1) *Batrachedra albicapitella* Sinev シロガシラホソキバガ  
八戸市上徒士町 (1ex.,1938.5.-)
6. Stathmopodidae ニセマイコガ科 (奥俊夫・亀田満)
- (1) *Stathmopoda gemmiconsuta* Terada  
ヒメムラサキシキブマイコガ (奥) 青森県初記録

- 八戸市沢里 (1ex.,1935.7.20.)
- (2)*Atkinsonia ignipicta* (Butler) セグロベニトゲアシガ  
八戸市三八城公園 (1ex.,1935.8.5.)  
八戸市 (1ex.,1987.6.25.)
7. Coleophoridae ツツミノガ科 (奥俊夫)
- (1)*Coleophora alcyonipennella* (Kollar)  
キンバネツツミノガ  
八戸市沢里 (1ex.,1992.6.1.)
8. Peleopodidae エグリキバガ科 (奥俊夫)
- (1)*Acria ceramitis* Meyrick ネズミエグリキバガ  
八戸市上徒士町 (1ex.,1937.8.17.)  
八戸市糠塚 (1ex.,1938.7.18.)  
八戸市田面木 (1ex.,1996.7.16.)
9. Cosmopterigidae カザリバガ科 (奥俊夫)
- (1)*Labdia semicoccinea* (Stainton)  
ベニモントガリホソガ 青森県初記録 (fig.6)  
八戸市糠塚 (1ex.,1938.7.17; 1♀,1938.7.18.)  
【開張16mmに近い大型個体だが、交尾器は通常と変わりなし】
- (2)*Cosmopterix scribaiella japonica* Kuroko  
ヨシカザリバ 青森県初記録  
八戸市上徒士町 (1♂,1938.7.11.)
- (3)*Cosmopterix setariella* Sinev ヒメカザリバ  
八戸市沢里 (1ex.,1985.6.4.)
10. Gelechiidae キバガ科
- 1)Metzeriinae モグリキバガ亜科 (奥俊夫)
- (1)*Argolamprotes micella* (Denis & Schiffermüller)  
ギンボシアカガネキバガ  
八戸市沢里 (2exs.,1938.7.1.)
- 2)Gelechiinae キバガ亜科 (奥俊夫)
- (1)*Gelechia fuscooculata* Omelko  
ヒメウスグロキバガ 青森県初記録  
十和田市葛 (1♀,1938.9.23.)
- (2)*Caryocolum junctellum* (Douglas) クロマダラコキバガ  
八戸市沢里 (1ex.,1935.4.4; 1ex.,1936.4.24;  
1♀,1938.3.20; 1ex.,1938.4.5.)  
八戸市上徒士町 (1ex.,1938.5.3.)  
八戸市田面木 (2exs., 2♂♂,1991.6.10.)
- (3)Gelechiinae, Gen.sp. キバガ科キバガ亜科の一種  
八戸市上徒士町 (1ex.,1936.6.6.)  
【日本未記録種らしいが詳細は不明。専門的な検討を要する】
- 3)Teleiodinae モンキバガ亜科 (奥俊夫)
- (1)*Pseudotelphusa acrobrunella* Park  
ゴマフキイロキバガ 青森県初記録  
八戸市沢里 (1ex.,1938.7.1.)
- 4)Anacampsinae サクラキバガ亜科 (奥俊夫)
- (1)*Anacampsis anisogramma* (Meyrick) サクラキバガ  
八戸市上徒士町 (1ex.,1935.7.24.)
- 5)Aristoteliinae カザリキバガ亜科 (奥俊夫)

- (1)*Polyhymno trapezoidella* (Caradja)  
クルミシントメキバガ  
八戸市沢里 (1ex.,1936.12.3)
- (2)*Cnaphostola venustalis* Omelko  
ツマモンギンチビキバガ  
八戸市上徒士町 (1ex.,1935.8.10.)
- 6)Dichomeridinae フサキバガ亜科 (奥俊夫)
- (1)*Helcystogramma triannulella* (Herrich-Schäffer)  
イモキバガ  
八戸市上徒士町 (1ex.,1935.5.2.)  
八戸市沢里 (1ex.,1992.5.5.)
- (2)*Helcystogramma perelegans* (Omelko & Omelko)  
ツマグロツヤキバガ  
八戸市沢里 (1ex.,1989.6.11.)
- (3)*Dichomeris* sp. クロフサキバガ  
八戸市沢里 (1ex.,1938.4.22.)
- (4)*Dichomeris hoplocrates* (Meyrick) オドリキバガ  
八戸市沢里 (1ex.,1938.7.24.)
- (5)*Mesophleps albilinella* (Park) クロヘリキバガ  
八戸市糠塚 (1ex.,1938.7.18.)

## vi. GALACTICOIDEA ネムスガ上科

## 1. Galacticidae ネムスガ科 (奥俊夫・亀田満)

- (1)*Homadaula anisocentra* Meyrick ネムスガ (奥・亀田)  
八戸市 (2exs.,1948.7.22.) (fig.7)  
【青森県初記録。ネムノキを寄主植物とする種である。幼虫は集団でネムノキの葉を食害する(那須,2013)。奥(2003)によると、岩手県南部の一関低地に普通で、近年、盛岡市にも多発するようになった(奥,私信)。青森県が本種の北限となる。】(亀田)

## vii. ZYGAEENOIDEA マダラガ上科

## 1. Limacodidae イラガ科 (亀田満)

- (1)*Narosoideus flavidorsalis* (Staudinger) ナシイラガ  
八戸市糠塚 (1ex.,1935.7.1.)  
八戸市 (1ex.,1938.7.17; 1ex.,1978.7.20.)
- (2)*Monema flavescens* Walker イラガ  
八戸市 (1ex.,1948.7.6; 1ex.,1958.7.10.)
- (3)*Phrixolepia sericea* Butler アカイラガ  
八戸市 (1ex.,1946.8.5.)  
南部町名久井岳 (1ex.,1960.7.31.)
- (4)*Austrapoda dentata* (Oberthür) ムラサキイラガ  
八戸市 (2exs.,1938.7.1; 1ex.,1938.7.3.)
- (5)*Parasa hilarula* (Staudinger) クロシタアオイラガ  
八戸市 (1ex.,1938.7.11.)  
八戸市白山台 (1ex.,1980.6.29.)
2. Zygaenidae マダラガ科
- 1)Procridinae クロマダラ亜科 (奥俊夫・亀田満)
- (1)*Balataea octomaculata* (Bremer) ヤホシホソマダラ  
東北町上北 (1ex.,1972.7.22.) (fig.8)

【本種はキスジホソマダラに類似するが、前翅の黄色斑は短くて明瞭なので区別できる。イネ科を寄主植物とし、明るい草地に発生する(堀江,2013)。青森県では八戸市(石村ほか,1941)、東通村冷水峠(福田ほか,2000)から記録されている。】

- (2)*Balataea gracilis* (Walker) キスジホソマダラ  
南部町名川 (1ex.,1990.8.19.)
- (3)*Inope maerens* (Staudinger) ウスグロマダラ (奥)  
八戸市白山台 (1ex.,1981.6.24.)  
八戸市 (1ex.,1986.6.22; 1ex.,1987.6.28.)  
八戸市沢里 (1ex.,1987.7.18.)  
八戸市田面木 (1ex.,1982.7.2.)
- (4)*Illiberis rotundata* Jordan ウメスカシクロバ (fig.9)  
八戸市沢里 (1ex.,1987.7.4.)
- (5)*Hedina tenuis* (Butler) ブドウスカシクロバ  
八戸市 (1ex.,1946.6.30; 1ex.,1982.7.12.)  
北海道定山溪 (1ex.,1958.6.30.)  
八戸市沢里 (1ex.,1991.5.22.)
- 2)Chalcosiinae ホタルガ亜科 (亀田満)
- (1)*Neochalcosia remota* (Walker) シロシタホタルガ  
八戸市 (1ex.,1949.7.22.)
- 3)*Zygaeninae* マダラガ亜科 (亀田満)
- (1)*Pryeria sinica* Moore ミノウスバ  
八戸市上徒士町 (1ex.,1936.10.7.)  
八戸市 (1ex.,1981.10.17.)  
八戸市沢里 (1ex.,1986.10.15.)
- (2)*Zygaena niphona* Butler ベニモンマダラ (fig.10)  
八戸市大須賀 (1ex.,1957.8.18.)  
六ヶ所村鷹架 (1ex.,1972.8.3.)  
八戸市根城 (1ex.,1982.8.3.)
- 【従来、青森県の個体群は名義タイプ亜種とされるが、堀江(2013)は本州東北部(青森県・岩手県)の個体群を北海道(道南)亜種に含めた。青森県内の分布概要はレッドデータブック(青森県,2010)にまとめられている。】
- viii. **SESOIOIDEA** スカシバガ上科
1. Sesiidae スカシバガ科
- 1)Tinthiinae ヒメスカシバガ亜科 (亀田満)
- (1)*Pennisetia fixseni* (Leech) セスジスカシバ  
八戸市白山台 (1ex.,1936.8.26.)  
八戸市 (1ex.,1939.9.16; 1ex.,1940.9.10; 1ex.,1947.9.21.)  
八戸市田面木 (1ex.,1982.8.28.)
- 2)Sesiinae スカシバガ亜科 (亀田満)
- (1)*Sesia yezoensis* (Hampson) キタスカシバ  
平川市温川 (1ex.,1956.8.-.)
- (2)*Nokona feralis* (Leech) キクビスカシバ  
八戸市田面木 (2exs.,1982.8.17.)
- (3)*Synanthedon hector* (Butler) コスカシバ  
八戸市白山台 (1ex.,1981.7.9.)

- (4)*Synanthedon unocingulata* Bartel キオビコスカシバ  
八戸市田面木 (1ex.,1982.7.29.)  
八戸市沢里 (1ex.,1985.7.16.)

ix. **COSSOIDEA** ボクトウガ上科

1. Cossidae ボクトウガ科
- 1)Cossinae ボクトウガ亜科 (亀田満)
- (1)*Cossus jezoensis* (Matsumura) ボクトウガ  
八戸市根城 (1ex.,1989.7.30.)
- 2)Zeuzerinae ゴマフボクトウガ亜科 (亀田満)
- (1)*Zeuzera multistrigata* Moore ゴマフボクトウガ  
八戸市 (1ex.,1948.8.21.)  
南部町名久井岳 (1ex.,1950.8.11.)  
八戸市沢里 (1ex.,1988.8.21.)

x. **TORTRICOIDEA** ハマキガ上科

1. Tortricidae ハマキガ科
- 1)Tortricinae ハマキガ亜科 (奥俊夫・亀田満)
- (1)*Paracroesia abievora* (Issiki)  
モミヨコスジハマキ (奥) 青森県初記録  
八戸市沢里 (1ex.,1936.8.-.)
- 【恐らく土着ではなく、県外からの移入種。植栽樹に発生した可能性が高い】
- (2)*Acleris fuscotogata* (Walsingham) モトキハマキ (奥)  
八戸市沢里 (1ex.,1935.9.22.)
- (3)*Acleris nigriradix* (Filipjev) ネグロハマキ (奥)  
八戸市上徒士町 (1ex.,1935.10.1.)
- (4)*Acleris perfundana* Kuznetsov ナラコハマキ (奥)  
八戸市沢里 (2exs.,1936.10.17.)
- (5)*Acleris affinatana* (Snellen) プライヤハマキ (奥)  
八戸市沢里 (1ex.,1935.4.14.)
- (6)*Acleris strigifera* (Filipjev) ウスアオハマキ (奥)  
八戸市上徒士町 (1ex.,1935.10.10.)
- (7)*Acleris filipjevi* Obratzsov コウスアオハマキ (奥)  
八戸市沢里 (1ex.,1935.12.26.)  
八戸市糠塚 (1ex.,1936.6.20.)
- (8)*Phalonidia latifasciana* (Razowski)  
フトオビホソハマキ (奥)  
八戸市糠塚 (1ex.,1935.8.21.)
- (9)*Phalonidia lydiae* (Filipjev) コホソオビホソハマキ (奥)  
八戸市糠塚 (1ex.,1935.8.8.)
- (10)*Gynnidomorpha minimana* (Caradja)  
ミニホソハマキ (奥)  
八戸市糠塚 (1ex.,1938.7.18.)
- (11)*Aethes hoenei* Razowski チャモンキホソハマキ  
八戸市沢里 (1ex.,1938.5.25.)
- (12)*Minutargyrotoza minuta* (Walsingham)  
ヒロバキハマキ (奥)  
八戸市沢里 (1ex.,1936.5.4.)
- (13)*Homonopsis foederatana* (Kennel)

- ツヅリモンハマキ (奥)  
八戸市上徒士町 (1ex.,1938.5.31.)
- (14)*Archips audax* Razowski アトキハマキ (奥)  
八戸市沢里 (1ex.,1986.9.25.)
- (15)*Archips ingentana* (Christoph) オオアトキハマキ (奥)  
八戸市糠塚 (1ex.,1938.7.19.)
- (16)*Archips oporana* (Linnaeus) マツアトキハマキ (奥)  
八戸市沢里 (1ex.,1935.7.23; 1ex.,1992.7.9.)
- (17)*Archips breviplicana* Walsingham  
リンゴモンハマキ (=ホソアトキハマキ) (奥)  
八戸市沢里 (1ex.,1935.7.2.)
- (18)*Archips semistructa* (Meyrick) ウスアトキハマキ (奥)  
八戸市沢里 (1ex.,1938.7.1.)  
【太平洋沿岸では恐らく北限記録。既報は岩手県中・南部まで。ちなみに日本海沿岸は暖流の影響があるらしく、北海道積丹半島まで北上している】
- (19)*Homona magnanima* Diakonoff チャハマキ (奥)  
八戸市沢里 (1ex.,1991.10.16.)
- (20)*Ptycholoma imitator* (Walsingham)  
アミメキハマキ (奥)  
八戸市沢里 (1ex.,1986.7.13.)
- (21)*Pandemis heparana* (Denis & Schiffmüller)  
トビハマキ (奥)  
八戸市 (1ex.,1958.9.6.)
- (22)*Pandemis dumetana* (Treitschke)  
スジトビハマキ (奥)  
八戸市沢里 (1ex.,1938.7.1; 1ex.,1992.7.2.)
- (23)*Neocalyptis angustilineata* (Walsingham)  
コホソスジハマキ (奥)  
八戸市上徒士町 (1ex.,1935.5.24 ; 1ex.,1935.8.23.)
- 2)Olethreutinae ヒメハマキガ亜科 (奥俊夫)
- (1)*Bactra festa* Diakonoff トガリバヒメハマキ  
八戸市沢里 (1ex.,1935.8.1.)
- (2)*Hedya dimidiana* (Clerck) シロモンヒメハマキ  
八戸市沢里 (1ex.,1979.6.18.)
- (3)*Apotomis lacteifascies* (Walsingham)  
グミウスツマヒメハマキ 青森県初記録  
八戸市上徒士町 (1ex.,1937.8.11.)
- (4)*Apotomis basipunctana* (Walsingham)  
ネホシウスツマヒメハマキ  
八戸市 (1ex.,1959.7.7.)
- (5)*Olethreutes captiosana* (Falkovitsh)  
モンギンスジヒメハマキ  
八戸市沢里 (1ex.,1972.6.18.)
- (6)*Olethreutes obovata* (Walsingham)  
クリオビキヒメハマキ  
八戸市上徒士町 (1ex.,1937.8.11.)
- (7)*Olethreutes doubledayana* (Barrett) クローバヒメハマキ  
八戸市沢里 (1ex.,1992.7.15.)
- (8)*Olethreutes electana* (Kennel) ウツギヒメハマキ  
八戸市上徒士町 (1ex.,1936.6.15.)  
八戸市 (1ex.,1939.7.7.)
- (9)*Rudisociaria* sp. クリオビクロヒメハマキ  
八戸市上徒士町 (1ex.,1938.6.15; 1ex.,1938.7.16.)  
【この属の模式種とは♂交尾器の形態がかなり異なるので、あるいは広義の*Olethreutes*属に置くべきかも知れない】
- (10)*Olethreutes cornigera* (Oku)  
コウスクリイロヒメハマキ  
八戸市上徒士町 (1ex.,1937.8.9.)
- (11)*Ancylis paludana* (Barrett)  
ホソセモンカギバヒメハマキ  
八戸市上徒士町 (1ex.,1937.8.11.)
- (12)*Enarmonia decor* Kawabe  
コギンボシキヒメハマキ 青森県初記録  
八戸市上徒士町 (1ex.,1938.7.12.)
- (13)*Spilonota eremitana* Moriuti カラマツヒメハマキ  
八戸市 (1ex.,1959.6.16.)
- (14)*Retinia cristata* (Walsingham) マツズアカシムシガ  
八戸市沢里 (1ex.,1938.5.25.)
- (15)*Retinia coeruleostriana* (Caradja)  
マツアカツヤシムシガ  
八戸市沢里 (1ex.,1935.7.23.)
- (16)*Notocelia rosaecolana* (Doubleday)  
バラシロヒメハマキ  
八戸市上徒士町 (1ex.,1938.6.23.)
- (17)*Notocelia nimia* Falkovitsh  
ニセバラシロヒメハマキ  
八戸市沢里 (1ex.,1938.7.1.)
- (18)*Epiblema foenella* (Linnaeus) ヨモギネムシガ  
八戸市糠塚 (1ex.,1935.8.8.)
- (19)*Rhopobota naevana* (Hübner)  
クロネハイイロヒメハマキ  
八戸市沢里 (1ex.,1992.9.30.)
- (20)*Grapholita molesta* (Busck) ナシヒメシクイ  
八戸市上徒士町 (1ex.,1935.6.4.)
- (21)*Pammene japonica* Kuznetsov セキオビヒメハマキ  
八戸市上徒士町 (1ex.,1937.5.9.)
- (22)*Cydia kurokoi* (Amsel) クリミガ  
八戸市上徒士町 (1ex.,1938.8.18.)
- xi . **CHOREUTOIDEA** ハマキモドキガ上科
1. Choreutidae ハマキモドキガ科
- 1)Choreutinae ハマキモドキガ亜科 (奥俊夫)
- (1)*Choreutis vinosa discolor* (Diakonoff & Arita)  
リンゴハマキモドキ  
八戸市沢里 (3exs.,1939.9.27.)  
【リンゴの被害が目立ったのは1930年代まで、以後は減少、近年はほとんどなし、山地のズミには現在も多発している箇所がある。】

xii. PTEROPHOROIDEA トリバガ上科

1. Pterophoridae トリバガ科

1) Pterophorinae カマトリバガ亜科 (亀田満)

(1) *Tetraschalis mikado* (Hori)

ミカドトリバ 青森県初記録

八戸市糠塚 (1ex., 1935.5.19.)

八戸市上徒士町 (1ex., 1938.9.-.)

八戸市 (1ex., 1980.9.3; 1ex., 1982.6.-.)

(2) *Nippopectilia regulus* (Meyrick) イッシキブドウトリバ

八戸市白山台 (1ex., 1935.7.23; 1ex., 1939.10.21;

1ex., 1980.9.9.)

八戸市上徒士町 (1ex., 1939.5.4.)

(3) *Stenodacma pyrroides* (Meyrick) キンバネチビトリバ

八戸市白山台 (1ex., 1938.9.-.)

南部町名久井岳 (1ex., 1955.8.6.)

(4) *Pselnophorus vilis* (Butler) フキトリバ

八戸市白山台 (1ex., 1979.8.12.)

(5) *Hellinsia lienigianus* (Zeller) ヨモギトリバ

八戸市 (1ex., 1958.8.16.)

八戸市白山台 (1ex., 1985.8.31.)

(6) *Hellinsia nigridactylus* (Yano) クロカマトリバ (fig.11)

八戸市白山台 (1ex., 1985.7.14.)

【青森県初記録. キク科を寄主植物として本州, 四国, 九州などに分布している. 青森県が本種の北限となる. これで, 本県のトリバガ科は25種となる.】

(7) *Oidaematophorus iwatensis* (Matsumura)

イワテカマトリバ 青森県初記録

八戸市白山台 (1ex., 1978.7.4; 1ex., 1980.7.20.)

(8) *Emmelina argoteles* (Meyrick) ヒルガオトリバ

八戸市白山台 (1ex., 1985.4.28.)

xiii. THYRIDOIDEA マドガ上科

1. Thyrididae マドガ科

1) Striglininae アカジマモドガ亜科 (亀田満)

(1) *Striglina cancellata* (Christoph) アカジマモドガ

八戸市 (1ex., 1946.7.2.)

八戸市白山台 (1ex., 1983.7.17.)

2) Thyridinae マドガ亜科 (亀田満)

(1) *Thyris usitata* Butler マドガ

八戸市 (1ex., 1938.7.3; 1ex., 1980.6.15.)

3) Siculodinae マダラマドガ亜科 (亀田満)

(1) *Pyrinioides aureus* Butler ハスオビマドガ

八戸市 (1ex., 1939.7.21; 1ex., 1945.8.9.)

xiv. PYRALOIDEA メイガ上科

1. Pyralidae メイガ科

1) Galleriinae ツヅリガ亜科 (亀田満)

(1) *Achroia innotata* (Walker) ウスグロツヅリガ

八戸市糠塚 (1ex., 1938.7.18.)

(2) *Aphomia sapozhnikovi* (Krulikowski) フタテンツヅリガ

八戸市上徒士町 (1ex., 1935.6.7.)

(3) *Lamoria glaucalis* Caradja アカフツヅリガ

八戸市沢里 (2exs., 1938.7.17.)

八戸市上徒士町 (1ex., 1936.7.22.)

2) Pyralinae シマメイガ亜科 (亀田満)

(1) *Aglossa dimidiata* (Haworth) コメノシマメイガ

八戸市上徒士町 (1ex., 1936.8.1.)

(2) *Hypsopygia regina* (Butler) トビイロシマメイガ

八戸市 (1ex., 1938.6.30.)

(3) *Pyralis farinalis* (Linnaeus) カシノシマメイガ

八戸市沢里 (1ex., 1982.7.1; 1ex., 1983.4.28;

1ex., 1993.7.22.)

3) Epipaschiinae フトメイガ亜科 (亀田満)

(1) *Lista ficki* (Christoph) ナカムラサキフトメイガ

八戸市沢里 (1ex., 1958.8.26.)

4) Phycitinae マダラメイガ亜科 (奥俊夫・亀田満)

(1) *Acrobasis bellulella* (Ragonot)

ナシモンクロマダラメイガ 青森県初記録

八戸市 (1ex., 1938.7.17.)

(2) *Acrobasis rufizonella* Ragonot

ホソアカオビマダラメイガ

八戸市沢里 (1ex., 1935.7.23.)

(3) *Furcata pseudodichromella* (Yamanaka)

コフタグロマダラメイガ

八戸市沢里 (1ex., 1938.7.1.)

(4) *Furcata hollandella* (Ragonot) トビネマダラメイガ

八戸市糠塚 (1ex., 1938.7.18.)

(5) *Oncocera semirubella* (Scopoli)

アカマダラメイガ

八戸市沢里 (1ex., 1986.9.10.)

(6) *Boeswarthia oberleella* Roesler

フタスジアカマダラメイガ

八戸市上徒士町 (1ex., 1938.5.31.)

(7) *Phycitodes albatellus* (Ragonot) シロホソマダラメイガ

八戸市沢里 (1ex., 1935.8.19.)

(8) *Plodia interpunctella* (Hübner)

ノシメマダラメイガ (奥) 青森県初記録

八戸市上徒士町 (1ex., 1937.8.28; 2exs., 1938.7.11.)

八戸市 (1ex., 1987.6.28.)

(9) *Arivaca gracilis* Sasaki ヒメスジホソメイガ

八戸市沢里 (1ex., 1938.7.3.)

2. Crambidae ツトガ科

1) Crambinae ツトガ亜科 (亀田満)

(1) *Microchilo inouei* Okano チビツトガ

八戸市上徒士町 (1ex., 1938.8.4.)

(2) *Chilo suppressalis* (Walker) ニカメイガ

八戸市沢里 (1ex., 1938.7.1.)

八戸市 (1ex., 1938.7.17.)

(3) *Japonichilo bleszynskii* Okano チャバネツトガ

八戸市上徒士町 (1ex., 1938.7.3.)

- (4)*Platytes ornatella* (Leech) ナガハマツトガ  
八戸市上徒士町 (1ex.,1934.8.27.)
- (5)*Ancylolomia japonica* Zeller ツトガ  
八戸市沢里 (1ex.,1986.8.17.)
- 2)Acentropinae ミズメイガ亜科 (亀田満)
- (1)*Elophila interruptalis* (Pryer) マダラミズメイガ  
八戸市 (1ex.,1935.8.25.)
- (2)*Elophila orientalis* (Filipjev) ウスマダラミズメイガ  
八戸市 (1ex.,1936.8.24.)
- (3)*Elophila turbata* (Butler) ヒメマダラミズメイガ  
八戸市 (1ex.,1936.8.24.)
- (4)*Nymphula corculina* (Butler) ギンモンミズメイガ  
八戸市 (1ex.,1935.7.3.)
- (5)*Paraponyx ussuriensis* (Rebel) ムナカタミズメイガ  
八戸市糠塚 (1ex.,1935.7.20.)
- (6)*Paraponyx vittalis* (Bremer) イネコミズメイガ  
八戸市上徒士町 (1ex.,1937.7.11.)  
八戸市 (1ex.,1937.8.25.)
- 3)Evergestinae ニセノメイガ亜科 (亀田満)
- (1)*Evergestis holophaealis* (Hampson)  
ヘリジロカラスニセノメイガ  
八戸市沢里 (1ex.,1935.6.10.)
- 4)Pyraustinae ノメイガ亜科 (奥俊夫・亀田満)
- (1)*Torulisquama evenoralis* (Walker) セスジノメイガ  
八戸市沢里 (1ex.,1993.8.5.)
- (2)*Circobotys nycterina* Butler カギバノメイガ  
八戸市白山台 (2exs.,1984.7.7.)
- (3)*Paliga minnehaha* (Pryer) マエベニノメイガ  
八戸市沢里 (1ex.,1938.5.25.)
- (4)*Paratalanta ussuriensis* (Bremer) フチグロノメイガ  
八戸市沢里 (1ex.,1938.6.11.)
- (5)*Pyrausta panopealis* (Walker)  
ベニフキノメイガ (奥) 青森県初記録  
八戸市上徒士町 (1ex.,1935.8.19.)
- (6)*Pyrausta unipunctata* Butler ヒトモンノメイガ  
八戸市 (1ex.,1935.7.1.)
- (7)*Pyrausta mutuurai* Inoue  
キオビトビノメイガ 青森県初記録  
八戸市沢里 (1ex.,1982.7.18.)
- (8)*Anania funebris* (Ström) シロモンクロノメイガ  
八戸市沢里 (1ex.,1985.7.4.)
- (9)*Ostrinia latipennis* (Warren) ウスジロキノメイガ  
八戸市沢里 (1ex.,1989.6.3.)
- (10)*Ostrinia scapularis* (Walker) アズキノメイガ  
八戸市沢里 (1ex.,1982.6.23; 1ex.,1985.7.11;  
1ex.,1991.7.6; 1ex.,1993.6.24.)
- (11)*Ostrinia zaguliaevi* Mutuura et Munroe フキノメイガ  
八戸市沢里 (1ex.,1982.7.6.)
- (12)*Spoladea recurvalis* (Fabricius) シロオビノメイガ  
八戸市種差 (1ex.,1990.9.27.)
- (13)*Cnaphalocrocis medinalis* (Guenée) コブノメイガ  
八戸市 (1ex.,1959.9.2.)  
八戸市沢里 (1ex.,1987.8.23.)
- (14)*Tyspanodes striatus* (Butler) クロスジノメイガ  
八戸市沢里 (1ex.,1958.8.26; 1ex.,1985.6.17.)
- (15)*Nacoleia commixta* (Butler) シロテンキノメイガ  
八戸市上徒士町 (1ex.,1934.8.25.)  
八戸市沢里 (1ex.,1992.6.22.)
- (16)*Haritalodes derogatus* (Fabricius) ワタノメイガ  
八戸市沢里 (1ex.,1979.8.23.)
- (17)*Palpita nigropunctalis* (Bremer)  
マエアカスカシノメイガ  
八戸市沢里 (1ex.,1986.10.3.)
- (18)*Diaphania indica* (Saunders) ワタヘリクロノメイガ  
八戸市沢里 (1ex.,1958.9.8.)
- (19)*Cydalima perspectalis* (Walker) ツゲノメイガ  
八戸市沢里 (1ex.,1986.7.22.)  
八戸市根城 (1ex.,1990.7.11.)
- (20)*Glyphodes pryeri* Butler スカシノメイガ  
八戸市沢里 (1ex.,1982.7.8; 1ex.,1985.7.17.)
- (21)*Glyphodes onycinalis* (Guenée)  
シロマダラノメイガ 青森県初記録  
八戸市沢里 (1ex.,1938.7.2.)
- (22)*Talanga quadrimaculalis* (Bremer & Grey)  
ヨツボシノメイガ  
八戸市沢里 (1ex.,1986.7.24.)
- (23)*Sinomphisa plagialis* (Wileman)  
キササゲノメイガ 青森県初記録  
八戸市 (1ex.,1948.7.7.)
- (24)*Maruca vitrata* (Fabricius) マメノメイガ  
八戸市根城 (1ex.,1991.6.6.)
- (25)*Herpetogramma rude* (Warren) マエキノメイガ  
八戸市沢里 (1ex.,1980.8.29.)
- (26)*Herpetogramma luctuosale* (Guenée)  
モンキクロノメイガ  
八戸市沢里 (2exs.,1986.8.20; 1ex.,1972.7.18.)
- (27)*Udea exigualis* (Wileman) ウスグロマルモンノメイガ  
八戸市上徒士町 (1ex.,1938.6.20.)
- xv. **CALLIDULOIDEA** イカリモンガ上科
1. Callidulidae イカリモンガ科
- 1)Callidulinae イカリモンガ亜科 (亀田満)
- (1)*Pterodecta felderi* (Bremer) イカリモンガ  
十和田市蔦 (1ex.,1938.8.16.)
- xvi. **DREPANOIDEA** カギバガ上科
1. Drepanidae カギバガ科
- 1)Drepaninae カギバガ亜科 (亀田満)
- (1)*Agnidra scabiosa* (Butler) マエキカギバ  
八戸市沢里 (1ex.,1991.8.17.)



- (2) *Pseudalbara parvula* (Leech) ヒメハイイロカギバ  
八戸市 (1ex.,1936.9.4; 1ex.,1972.6.15.)
- (3) *Drepana curvatula* (Borkhausen) オビカギバ  
八戸市白山台 (1ex.,1980.9.6.)
- (4) *Callidrepana patrana* (Moore) ギンモンカギバ  
八戸市 (1ex.,1938.6.19.)  
南部町名久井岳 (1ex.,1950.8.11.)
- (5) *Callidrepana palleola* (Motschulsky) ウスイロカギバ  
八戸市新井田 (1ex.,1942.8.10.)
- (6) *Deroca inconclusa* (Walker) ホシベッコウカギバ  
八戸市 (1ex.,1938.6.12.) (fig.12)  
【ミズキ科を寄主植物とする本種は青森県での記録は少なく、深浦町十二湖(葛西・佐藤,1981)、南部町名久井岳(山内,2008)、三沢市小田内沼(阿部ほか,2005)、六ヶ所村内沼(阿部ほか,2004)、八甲田山系(石村ほか,1941)、八戸市(福田,1984)から報告されている。北海道南部のカギバガ科には記録(猪子・小松,1997)がないので、青森県が本種の北限となる。】
- (7) *Auzata superba* (Butler) ヒトツメカギバ  
八戸市 (1ex.,1982.7.13.)
- (8) *Oreta pulchripes* Butler アシベニカギバ  
八戸市白山台 (1ex.,1982.8.22; 1ex.,1984.6.30.)  
八戸市根城 (1ex.,1989.8.21.)
- (9) *Oreta turpis* Butler クロスジカギバ  
八戸市 (1ex.,1946.6.17; 1ex.,1947.8.6.)
- 2) Thyatirinae トガリバガ亜科 (亀田満)
- (1) *Thyatira batis* (Linnaeus) モントガリバ  
八戸市白山台 (1ex.,1982.8.14; 1ex.,1984.7.27.)
- (2) *Habrosyne pyritoides* (Hufnagel) アヤトガリバ  
八戸市 (2exs.,1965.8.25・28.)
- (3) *Tethea ampliata* (Butler) オオバトガリバ  
八戸市白山台 (1ex.,1983.7.17.)
- (4) *Tethea albicostata* (Bremer) マエジロトガリバ  
八戸市 (1ex.,1935.8.29.)
- (5) *Mimopsestis basalis* (Wileman) ネグロトガリバ  
八戸市 (1ex.,1946.6.13.)
2. Epicopeiidae アゲハモドキガ科 (亀田満)
- (1) *Epicopeia hainesii hainesii* Holland アゲハモドキ  
八戸市根城 (1ex.,1987.8.6.)  
八戸市是川 (1ex.,1990.8.6.)
- xvii. GEOMETROIDEA シャクガ上科
1. Uraniidae ツバメガ科
- 1) Epipleminae フタオガ亜科 (亀田満)
- (1) *Dysaethria erasaria* (Christoph) マエモンフタオ  
八戸市 (1ex.,1958.8.16.)  
八戸市沢里 (1ex.,1978.6.16.)
- (2) *Dysaethria illotata* (Christoph) ヒメクロホシフタオ  
八戸市沢里 (1ex.,1989.6.27.)

2. Geometridae シャクガ科
- 2) Alsophilinae フユシヤク亜科 (亀田満)
- (1) *Inurois tenuis* Butler ホソウスバフユシヤク  
八戸市 (1ex.,1985.4.3.)
- 3) Sterrhinae ヒメシヤク亜科 (亀田満)
- (1) *Scopula confusa* (Butler) ウスキトガリヒメシヤク  
八戸市上徒士町 (1ex.,1937.7.5.)
- (2) *Idaea muricata* (Hufnagel) ベニヒメシヤク  
八戸市沢里 (1ex.,1987.7.2.)
- (3) *Idaea denudaria* (Prout) ウスモンキヒメシヤク  
八戸市糠塚 (1ex.,1935.8.21.)
- 4) Larentiinae ナミシヤク亜科 (亀田満)
- (1) *Heterophleps fusca* (Butler) ウスクモナミシヤク  
八戸市上徒士町 (1ex.,1936.7.1.)
- (2) *Eupithecia subtacincta* Hampon ハラキカバナミシヤク  
八戸市糠塚 (1ex.,1935.7.20.)
- (3) *Chlorochystis v-ata* (Haworth)  
クロスジアオナミシヤク  
八戸市糠塚 (1ex.,1935.7.1.)

xviii. BOMBYCOIDEA カイコガ上科

1. Eupterotidae オビガ科 (亀田満)
- (1) *Apha aequalis* (Felder) オビガ  
八戸市 (1ex.,1936.9.4.)  
八戸市白山台 (1ex.,1979.9.22; 1ex.,1980.9.4.)
2. Bombycidae カイコガ科 (亀田満)
- (1) *Bombyx mori* (Linnaeus) カイコ  
八戸市 (1ex.,1938.7.26.)  
【養蚕での飼育種】
- (2) *Bombyx mandarina* (Moore) クワコ  
八戸市 (1ex.,1937.9.6.)  
八戸市白山台 (1ex.,1984.7.16.)
- (3) *Oberthueria falcigera* (Butler) オオクワゴモドキ  
八戸市是川 (1ex.,1957.6.2.)

xix. NOCTUOIDEA ヤガ上科

1. Lymantriidae ドクガ科 (亀田満)
- (1) *Calliteara virginea* (Oberthür) ウスジロドクガ  
岩手県 (1ex.,1954.5.30.) (fig.13)  
【寄主植物はハギ類で本州のみに分布する。東北地方や本州中部の草原で採集されるが、まれな種である(岸田,2011)。岩手県では陸前高田市から記録されている(土井,2005)。】
- (2) *Ilema eurydice* (Butler) ブドウドクガ  
八戸市 (1ex.,1937.9.19; 1ex.,1980.9.29; 1ex.,1982.9.27.)  
八戸市沢里 (1ex.,1988.9.17; 1ex.,1989.8.13.)
- (3) *Cifuna locuples* Walker マメドクガ  
八戸市 (1ex.,1980.7.6.)  
八戸市白山台 (1ex.,1984.6.23.)  
八戸市根城 (1ex.,1993.8.14; 1ex.,1993.9.9.)

- (4)*Telochurus recens* (Hübner) アカモンドクガ (fig.14)  
八戸市白山台 (1ex.,1981.5.8.)  
【本種は青森県内では唯一、弘前市でソメイヨシノで飼育した記録がある(齋藤,1960). 青森県からドクガ科の概知種は30種である.】
- (5)*Orgyia thyellina* Butler ヒメシロモンドクガ  
八戸市根城 (1ex.,1986.10.11; 1ex.,1988.8.7.)  
八戸市白山台 (1ex.,1980.8.6; 1ex.,1984.8.11.)  
八戸市 (2exs.1982.8.2・6.)
- (6)*Arctornis l-nigrum* (Müller) エルモンドクガ  
八戸市根城 (1ex.,1987.8.9.)
- (7)*Topomesoides jonasii* (Butler) ニワトリコドクガ  
南部町名久井岳 (1ex.,1960.7.14.)
- (8)*Kuromondokuga niphonis* (Butler) クロモンドクガ  
八戸市 (1ex.,1972.7.9.)
- (9)*Parocneria furva* (Leech) ウチジロマイマイ  
八戸市沢里 (2exs.,1991.7.4; 1ex.,1991.7.15;  
1ex.,1993.7.16.)  
八戸市根城 (1ex.,1988.8.1; 1ex.,1991.7.2.)
- (10)*Lymantria dispar* (Linnaeus) マイマイガ  
八戸市 (1ex.,1978.8.8; 1ex.,1993.9.5.)  
八戸市沢里 (1ex.,1985.8.9; 1ex.,1993.8.28.)
- (11)*Lymantria monacha* (Linnaeus) ノンネマイマイ  
十和田市 (1ex.,1954.8.14; 1ex.,1955.8.10.)
- (12)*Lymantria mathura* (Moore) カシワマイマイ  
南部町名久井岳 (1ex.,1955.8.6.)  
八戸市 (1ex.,1935.8.10; 1ex.,1939.8.7; 1ex.,1986.8.20.)  
八戸市根城 (1ex.,1987.8.3; 1ex.,1988.9.8;  
1ex.,1991.8.25.)
- (13)*Artaxa subflava* (Bremer) ドクガ  
八戸市白山台 (1ex.,1984.8.7.)  
八戸市沢里 (1ex.,1987.7.19.)  
八戸市根城 (1ex.,1991.7.13.)
- (14)*Kidokuga piperita* (Oberthür) キドクガ  
八戸市 (1ex.,1936.8.8; 1ex.,1960.8.13.)  
八戸市根城 (1ex.,1987.8.23.)
- (15)*Sphrageidus similis* (Fuessly) モンシロドクガ  
八戸市 (1ex.,1937.7.28; 1ex.,1984.8.12.)  
八戸市沢里 (1ex.,1987.7.9.)  
八戸市白山台 (1ex.,1983.-.)
2. Arctiidae ヒトリガ科
- 1)Lithosiinae コケガ亜科 (亀田満)
- (1)*Pelosia noctis* (Butler) クロスジホソバ  
八戸市沢里 (1ex.,1935.7.23.)  
八戸市糠塚 (1ex.,1935.8.8.)
- (2)*Eilema gina* Okano ヒメキマエホソバ  
八戸市上徒士町 (1ex.,1937.8.28.)
- 2)Syntominiinae カノコガ亜科 (亀田満)
- (1)*Amata fortunei* (Orza) カノコガ  
八戸市 (1ex.,1982.8.5; 1ex.,1983.7.25.)
- (2)*Amata germana* (Felder & Felder) キハダカノコ  
八戸市 (1ex.,1943.8.4.)
3. Nolidae コブガ科
- 1)Noliniinae コブガ亜科 (亀田満)
- (1)"*Meganola*" *bryophilalis* (Staudinger) モトグロコブガ  
八戸市上徒士町 (1ex.,1937.8.15.)
- (2)"*Meganola*" *albula* (Denis & Schiffermüller)  
トビモンシロコブガ  
八戸市沢里 (1ex.,1935.7.23.)
- (3)*Evonima mandschuriana* (Oberthür) リンゴコブガ  
八戸市上徒士町 (1ex.,1935.8.29.)
- 2)Collomeninae ナンキンキノカワガ亜科 (亀田満)
- (1)*Negritothripa hampsoni* (Wileman) ネジロキノカワガ  
八戸市沢里 (1ex.,1938.7.17.)
4. Noctuidae ヤガ科
- 1)Rivulinae テンクロアツバ亜科 (亀田満)
- (1)*Rivula sericealis* (Scopoli) テンクロアツバ  
八戸市新荒町 (1ex.,1936.8.25.)  
八戸市上徒士町 (1ex.,1937.8.5.)
- 2)Hypenodinae ミジンアツバ亜科
- (1)*Schranksia separatalis* (Herz) ハスオビヒメアツバ  
八戸市沢里 (1ex.,1938.7.2.)
- 3)Plusiinae キンウワバ亜科 (亀田満)
- (1)*Thysanoplusia intermixta* (Warren) キクキンウワバ  
八戸市 (1ex.,1979.10.24; 1ex.,1982.10.14.)
- (2)*Macdunnoughia confusa* (Stephens) キクギンウワバ  
八戸市 (1ex.,1987.9.5; 1ex.,1989.10.10.)
- (3)*Macdunnoughia purissima* (Butler) ギンモンシロウワバ  
八戸市根城 (1ex.,1991.9.30.)
- (4)*Antoculeora locuples* (Oberthür) ギンボシキンウワバ  
八戸市白山台 (1ex.,1984.9.2.)  
八戸市 (1ex.,1986.9.2.)
- (5)*Diachrysia chryson* (Esper) オオキンウワバ  
八戸市白山台 (1ex.,1984.8.30.)
- (6)*Diachrysia nadeja* (Oberthür) コヒサゴキンウワバ  
八戸市 (2exs.,1987.7.1・9.)
- (7)*Plusia festucae* (Linnaeus) イネキンウワバ  
八戸市 (1ex.,1938.8.29; 1ex.,1988.8.11; 1ex.,1993.10.12.)
- 4)Eustrotiinae スジコヤガ亜科 (奥俊夫・亀田満)
- (1)*Maliattha bella* (Staudinger)  
ソトムラサキコヤガ (奥)  
八戸市糠塚 (1ex.,1938.7.18.)
- (2)*Erastroides fentoni* (Butler) シロモンコヤガ  
八戸市沢里 (1ex.,1938.7.2; 1ex.,1992.7.20..)
- 5)Agaristinae トラガ亜科 (亀田満)
- (1)*Mimeusemia persimilis* Butler コトラガ  
八戸市 (1ex.,1983.7.2.)
- (2)*Chelonomorpha japana* Motschulsky トラガ  
八戸市 (1ex.,1973.7.8.)
- (3)*Asteropetes noctuina* (Butler) ヒメトラガ

八戸市 (1ex.,1938.6.5.)

6)Bryophilinae キノコヨトウ亜科 (亀田満)

(1)*Cryphia mediofusca* Sugi スジキノコヨトウ

八戸市上徒土町 (1ex.,1936.8.24.)

7)Hadeninae ヨトウガ亜科 (亀田満)

(1)*Mythimna pallens* (Linnaeus) タンポキヨトウ

八戸市沢里 (1ex.,1985.6.20.)

3. まとめ

(1)青森県立郷土館収蔵資料「福田進コレクション」

の蛾類について整理・調査の終了した資料について報告する。

(2)今回の調査で42科271種類確認され、そのうち12科30種類が青森県初記録であった。

引用文献

- 青森県環境生活部自然保護課 (2010) 青森県の希少な野生生物. 283pp. 青森県.
- 阿部 東・今 純一・三上春文・築瀬友宏・山内 智 (2004) 小川原湖周辺の無脊椎動物 (4). 青森県立郷土館調査研究年報, (28): 39-46.
- 阿部 東・今 純一・三上春文・築瀬友宏・山内 智 (2005) 小川原湖周辺の無脊椎動物 (5). 青森県立郷土館調査研究年報, (29): 11-18.
- 猪子龍夫・小松利民 (1997) 北海道南部のカギバガ科・オオカギバガ科・トガリバガ科. *Coenonympha*, (42): 867-873.
- 坂巻祥孝 (2013) ヒラタマルハキバガ科. 広瀬俊哉ほか, 日本産蛾類標準図鑑Ⅲ: p.189-199. 学研教育出版. 東京
- 土井信夫 (2005) 岩手県の大蛾類, 付蝶類リスト. 239pp. DNPR.
- 福田 進 (1984) 八戸と昆虫. 文化財シリーズ, (25): 55pp. 八戸市教育委員会.
- 福田 彰・阿部 東・菊池幸夫・今 純一・山内 智 (2000) 下北丘陵自然調査概要 (5). 青森県立郷土館調査研究年報, (24): 16-20.
- 堀江清史 (2013) クロマダラ亜科・マダラガ亜科. 広瀬俊哉ほか, 日本産蛾類標準図鑑Ⅲ: p.325-328, P.331. 学研教育出版. 東京.
- 石村 清・佐藤哲男 (1941) 青森県博物総目録. 第2巻 節足動物昆虫編. 青森県博物研究会会報, (10/11): 29-108.
- 葛西 充・佐藤 博 (1981) 青森県の蛾 (V). 誘蛾燈, (86): 125-128.
- 岸田泰則 (2011) ドクガ科. 岸田泰則(編). 日本産蛾類標準図鑑Ⅱ: p.139-147. 学研教育出版. 東京.
- 岸田泰則(編) (2011a) 日本産蛾類標準図鑑Ⅰ: 352pp. 学研教育出版. 東京.
- 岸田泰則(編) (2011b) 日本産蛾類標準図鑑Ⅱ: 416pp. 学研教育出版. 東京.
- 駒井古実・吉安祐・那須義次・斉藤寿久 (編) (2011) 日本の鱗翅類一系統と多様性. Xx+1308pp. 東海大学出版会. 神奈川.
- 広渡俊哉 (2000) 日本産ヒゲナガガ科数種の生態について. やどりが, (186): 26-29.
- 広瀬俊哉・那須義次・坂巻祥孝・岸田泰則(編) (2013) 日本産蛾類標準図鑑Ⅲ: 360pp. 学研教育出版. 東京.
- 那須義次 (2013) ネムスガ科. 広瀬俊哉ほか, 日本産蛾類標準図鑑Ⅲ: p.317. 学研教育出版. 東京.
- 那須義次・広瀬俊哉・岸田泰則(編) (2013) 日本産蛾類標準図鑑Ⅳ: 552pp. 学研教育出版. 東京.
- 三枝豊平・杉本美華 (2013) ミノガ科. 広瀬俊哉ほか, 日本産蛾類標準図鑑Ⅲ: p.136-155. 学研教育出版. 東京.
- 奥 俊夫 (2003) 岩手県の小蛾類. 岩手虫乃會會報特別号第2号, 157pp.
- 斎藤和夫 (1960) 蛾類の食草の記録 (1). 蛾類通信. (20): 18-19.
- 佐々木公隆・屋宜禎央・広渡俊哉 (2017) 福岡市近郊で発生したギンスジヒゲナガの生態に関する知見. やどりが, (254): 2-10.
- 山内 智 (2008) 青森県南部町名久井岳周辺の蛾類について. 青森県立郷土館調査研究年報, (32): 45-50.
- 山内 智 (2010) 青森県南部の蛾類. 青森県立郷土館研究紀要, (34): 7-12.
- 山内 智 (2011) 青森県南部の蛾類 (Ⅱ). 青森県立郷土館研究紀要, (35): 23-30.
- 山内 智 (2012) 青森県南部の蛾類 (Ⅲ). 青森県立郷土館研究紀要, (36): 1-4.
- 山内 智 (2013) 青森県南部の蛾類 (Ⅳ). 青森県立郷土館研究紀要, (37): 31-38.
- 山内 智 (2014) 青森県南部の蛾類 (Ⅴ). 青森県立郷土館研究紀要, (38): 9-14 .
- 山内 智 (2015) 青森県南部の蛾類 (Ⅵ). 青森県立郷土館研究紀要, (39): 31-40.
- 山内 智 (2016) 青森県南部の蛾類 (Ⅶ). 青森県立郷土館研究紀要, (40): 1-6 .
- 山内 智 (2017) 青森県南部の蛾類 (Ⅷ). 青森県立郷土館研究紀要, (41): 15-18.

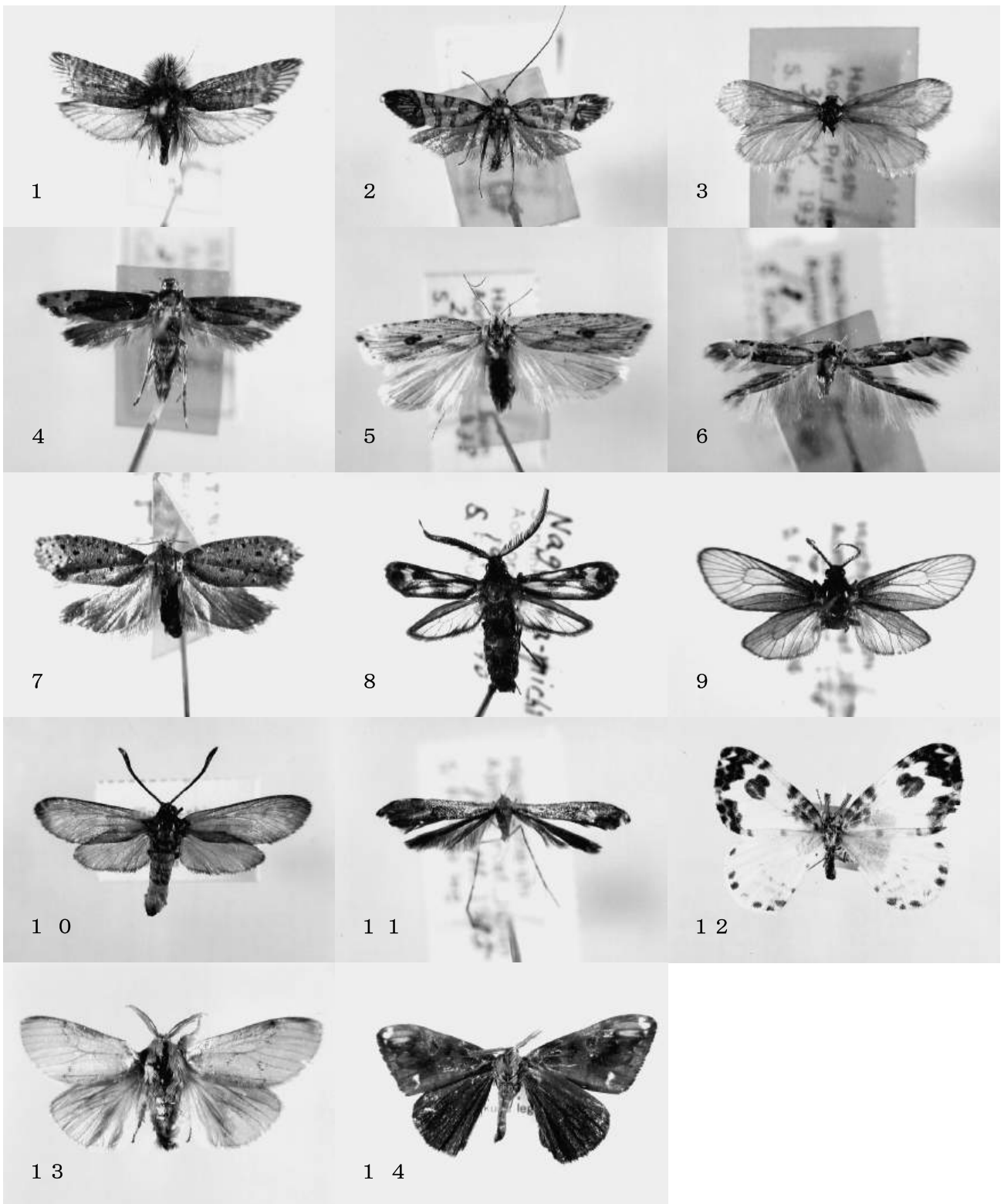


Fig.1-14

- 1.ゴマフヒゲナガ
- 4.ツマキホソハマキモドキ
- 7.ネムスガ
- 10.ベニモンマダラ
- 13.ウスジロドクガ

- 2.ギンスジヒゲナガ
- 5.スミヅメマルハキバガ
- 8.ヤホシホソマダラ
- 11.クロカマトリバ
- 14.アカモンドクガ

- 3.ウスバヒメミノガの一種
- 6.ベニモントガリホソガ
- 9.ウメスカシクロバ
- 12.ホシベッコウカギバ